

INSECTES DIPTÈRES

par E. SÉGUY

Assistant au Muséum National d'Histoire naturelle de Paris

L'expédition du baron R. Franchetti en Dancalie éthiopienne a rapporté entre autres quelques insectes diptères recueillis dans la zone qui descend de Massaua jusqu'à Assab. Cette petite collection, que l'on doit surtout aux soins du Marquis S. Patrizi, le zoologiste de l'expédition, renferme plusieurs formes intéressantes par leur morphologie ou leur distribution géographique.

On trouvera dans leur liste cinq espèces très communes en Afrique comme dans la zone paléarctique — ou cosmopolites. Il est utile de les énumérer: *Hippobosca maculata* et *dromedarina*, *Eristalis quinquelineatus*, *Syritta pipiens*, *Musca domestica*. On trouve encore dans cette collection trois insectes suceurs de sang (*Culex*, *Tabanus*), quatre espèces erratiques et prédatrices: Asilides chasseurs d'insectes comme *Trichardis*, *Apoclea*, *Stichopogon*, *Promachus*; deux espèces parasites d'insectes hyménoptères: *Spongostylum* et *Antonia*; un coprophage: *Chryzomyza*; deux ubiquistes *Musca* et *Sarcophaga*; une forme normalement parasite (*Wohlfartia*) enfin deux saprophages occasionnellement parasites ou producteurs de myiases.

Les diptères recueillis par M. le Marquis S. Patrizi peuvent se répartir en douze familles comme il suit:

CULICIDAE.

1. — **Culex annulioris** Theobald, 1901, Liverp. S. Trop. Med., Mem. IV, appl. V; Monogr. Culic., I, p. 371,21; Giles, Mosq., 1902; p. 402,21; Blanchard, Moust., 1905: p. 298,47; Edwards, B. E. R., 1912; III, p. 30,4 et III, p. 381, fig. 7,

larve. — *Culex Neireti* Ventrillon, 1906 : Bull. Mus. Paris, XII; p. 103.

Gold Coast, Mashonaland, Madagascar.

Dancalie : Gaarre, XII 1928 (Franchetti).

TIPULIDAE.

2. — *Ormosia* sp.

Une femelle indéterminable spécifiquement. Elle est remarquable par la conformation des organes alaires.

Les insectes de ce genre vivent dans les sous-bois marécageux.

Ils sont parfois attirés dans les maisons par la lumière des lampes.

Les larves, saprophages, se développent dans les détritux d'origine végétale.

Dancalie : Gaarre, XII 1928 (Franchetti).

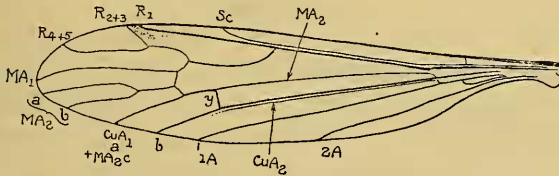


Fig. 1. — *Ormosia* sp. — Aile gauche (1).

TABANIDAE.

3. — *Tabanus ditaeniatus* Macquart. — Austen, 1906 : p. 57 ; Kertész, 1908 : p. 238 ; Surcouf, 1909 : p. 184 ; Bezzi, Ann. Mus. Civ. di Storia Naturale di Genova, S. 2, XII (XXXII) 1892 : p. 165.

Cette espèce présente un rameau récurrent sur la troisième nervure longitudinale (R_{4+5}). La couleur de l'abdomen est assez variable mais la teinte fauve du fond transparait toujours entre les bandes longitudinales sombres. — Long. 11-14 mm.

L'aire de répartition de cette espèce est considérable : elle

(1) Pour la nomenclature des nervures de l'aile cf. Vignon et Séguéy, Bull. Soc. ent. France, 1929, p. 226 et Vignon, Archives du Muséum, t. IV, 1926 : p. 95 et sq.

comprend toute la région située au dessous d'une ligne réunissant le Sénégal, le Tchad et le pays Somali.

Ile Maurice (type [Macquart]); Somali (Bezzi); Bahr el Gazal; Transvaal et Natal.

Dancalie : Gaarre, XII 1928 (Franchetti).

4. — **Tabanus obliquemaculatus** Macquart. — Kertész, 1908 : p. 266 ; Surcouf, 1909 : p. 172.

Cette espèce se reconnaît à la face très développée, couverte de poils blancs, aux palpes raccourcis et gonflés ; il y a quelques poils noirs sur les palpes, les tibias III portent également une pilosité noire sur la moitié apicale, blanche à la base. — Long. 14-15 mm.

Caffrerie (Loew). Cap de Bonne Espérance (Bigot). Somalie : Sud de Harrar ; Ogaden (E. Brumpt). Abyssinie (Rüppel).

Dancalie : Gaarre, XII 1928 (Franchetti).

ASILIDAE.

5. — **Stichopogon aequetinctus** Becker, 1910; Denskschr. k. k. Akad. d. Wiss. Wien, LXXI, p. 138, 21 ; Engel, 1930 : p. 397.

Cette espèce diffère des formes voisines par : Tête grise ; barbe et moustache blanches. Antennes entièrement noires. Thorax et scutellum à pruinosité grise ; calus huméraux plus clairs ; mésonotum avec une bande médiane longitudinale brune. Pattes rousses. Ailes à nervures d'un gris jaune. Abdomen mat, gris au fond, à bandes transverses blanches ou légèrement jaunâtres. — Long. 6-8 mm.

Arabie : Aden (Simony) ;

Dancalie : Gaarre, XII 1928 (Franchetti),

6. — **Trichardis leucocoma** v. d. Wulp. — Engel, 1930 : p. 248.

— *Hoplistomera leucocoma* Kertész, 1909 : p. 159, — *Strobilothrix albipila* Becker 1907.

Reconnaissable au profil de la tête, à sa vestiture blanche. Antennes et palpes roux. Thorax brun, calus huméraux jaunâtres, mésonotum avec une bande dorsale médiane brune. Pelotes jaunes. Ailes vitreuses, jaunies à la base, nervures noires : cellule *R* 5 fermée ou courtement pétiolée sur le bord costal.

Abdomen noir au fond, le bord postérieur des tergites comme l'extrémité de l'abdomen peut être roux. — Long. 9-11 mm.

Dancalie : Gaarre, XII 1928 (Franchetti).

Arabie (v. d. W.) Afrique septentrionale. Egypte Wadi Hof (Eflatoum); Wadi Husein (Adair).

7. — **Apoclea algira** Fabricius, 1775, Systema Entom., p. 792, 3; Spec. Ins., II : p. 460, 3 (1781); Ent. Syst., IV, p. 376, 3; Systema Antl., p. 153, 3 (1805); Wiedemann, Exot., p. 196, 27 et Ausser. zweifl. Ins., I, p. 461, 50; Loew, Dipt. Sud. Afric., I, p. 141, 5 (1860); Kertész, 1909 : p. 231; Engel, 1930 : p. 42.

Antennes : troisième article conique, deux fois aussi long que large. Scutellum avec deux soies marginales seulement. Fémurs d'un brun noir. Aile : cellule R 5 ouverte mais rétrécie à la marge. — Long. 19-23 mm.

Dancalie : Gaarre, XII 1928 (Franchetti).

Asie mineure. Egypte. Tunisie. Algérie.

8. — **Promachus maculatus** Fabricius, 1775, Systema Entom., p. 794, 17; Meigen, System. Beschr., 1820 : II, p. 307, 1; Wiedemann, Exot., 1821 : p. 202, 36 et Aussereurop. zweifl. Ins., I, p. 483, 89 (1828); Macquart, Exot., 1834 : I, 2., p. 99, 17; Van der Wulp, Catal. Dipt. South Asia, 1896 : p. 90; Engel, 1930 : p. 27.

Corps d'un cendré jaunâtre. Face et moustache blanchâtres. Antennes noires : chête légèrement renflé à l'extrémité. Mésonotum à bande médiane longitudinale doublée. Pattes entièrement rousses : les tarsi légèrement obscurcis à l'extrémité. Ailes jaunâtres. Abdomen gris ; chaque tergite avec une grande tache quadrangulaire élargie, échancrée postérieurement. — Long. 25-30 mm.

Dancalie : Gaarre, XII 1928 (Franchetti).

Sénégal (Macquart). Ceylan. Asie. Europe méridionale.

BOMBYLIIDAE.

9. — **Antonia suavissima** Loew, 1856 : Neue Beitr., IV, p. 30.13, Zeit. f. d. ges. Naturwiss., N. F., VIII (XLII), p. 108 (1873) et Beschr. europ. Dipt., III, p. 180; Bezzi, Bombyl. Ethiop.

Reg., 1924 : p. 137, 101, fig. 10. — *Dimorphophora syrphoides* Walker. Kertész, 1909 : p. 85.

Dancalie : Gaarre, XII 1928 (Franchetti).

Egalement signalé d'Abyssinie (Stordy), d'Arabie (Walker), de Syrie (Becker, Hermann), d'Algérie (Walsingham).

La collection du Muséum de Paris renferme un exemplaire capturé en Abyssinie par M. A. Marchand (1919).

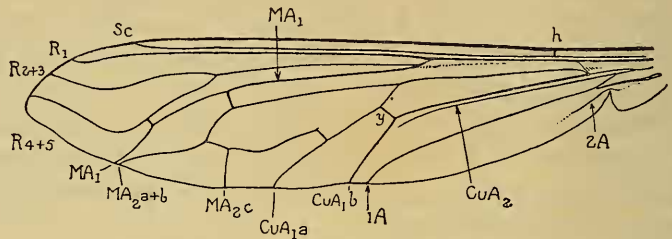


Fig. 2. — *Antonia suavissima*. Aile gauche.

Les caractéristiques du genre *Antonia* Loew peuvent se résumer comme il suit : Yeux étroitement séparés chez les mâles, à facettes dilatées sur la plage antéro-interne ; métapleure velu ; Ailes : nervure sous costale très longue, rameau commun de la radiale et de la médiane très court, première cellule postérieure fermée au bord de l'aile ou très étroitement ouverte, membrane décolorée, vitreuse plus ou moins nettement gaufrée.

Les espèces qui composent ce genre remarquable^{sp} peuvent se distinguer comme il suit :

- 1-(6). Abdomen court, obtus, formé de sept segments apparents, jaunes au fond, à taches noires. Tubercule ocellaire placé sur le vertex, sans taches jaunes. Ailes : première cellule postérieure ouverte ; nervure transverse moyenne placée à l'extrémité de la cellule discoidale.
- 2-(3). Face largement noircie au milieu : front noir avec deux petites taches latérales et une bordure jaune de chaque côté. Abdomen jaune avec trois rangées de taches noires. — Long. : 10 mm. Aile : 8 mm. — Colonie du Kenya. Bezzi, 1924 : p. 141, 104.

A. nigritrons Bezzi.

- 3-(2). Face jaune. Abdomen noir avec une rangée de larges taches jaunes de chaque côté.
- 4-(5). Front jaune avec deux petites taches noires près de la base. Mésos-

notum avec une large bande jaune de chaque côté. Scutellum entièrement jaune. — Natal. — Bezzi, 1924: p. 140, 103.

A. xanthogramma Bezzi.

5-(4). Front noir en haut, jaune en bas, sans taches noires. Mésonotum sans large bande jaune de chaque côté. Scutellum noir à la base et sur les côtés. — Long.: 7,5 mm. Aile: 6,5 mm. — Tunisie: Bou Hedma (C. Dumont, 1929). *A. Bouillonae* Séguy.

6-(1). Abdomen allongé, pointu, formé de huit segments apparents, rougé ou brun rouge, à taches noires et pilosité très courte, sauf à la base. Appareil copulateur mâle garni d'appendices plus ou moins longs.

7-(8). Tubercule ocellaire légèrement éloigné du vertex, accompagné de deux taches jaunes. Occiput non proéminent. Appareil copulateur mâle avec deux appendices courts. Aile: première cellule postérieure très étroitement ouverte et terminée par un appendice très court; nervure transverse moyenne placée vers le cinquième distal sur la cellule discoidale. — Long.: 13-16 mm. Afrique septentrionale. Arabie. Syrie. *A. sudvissima* Loew.

8-(7). Tubercule ocellaire rapproché du vertex, pas de taches jaunes satellites. Occiput proéminent. Appareil copulateur mâle avec deux longs appendices. Aile: première cellule postérieure ouverte; nervure transverse moyenne placée vers le huitième distal de la cellule discoidale. — Long.: 12,5 mm. Aile: 10 mm. Somaliland. — Bezzi, 1924: p. 138, 102. *A. cirrhata* Bezzi.

10. — *Spongostylum* sp.

Un seul exemplaire indéterminable spécifiquement, les ailes sont régulièrement enfumées, mais sans taches isolées et la nervation sur les ailes de cet individu est dirigée exactement comme chez le *Spongostylum princeps* Bezzi (cf. Bezzi, Bombyliidae of the Ethiopian region, p. 176, fig. 15).

Dancalie: Gaarre, XII 1928 (Franchetti).

SYRPHIDAE.

11. — *Syrirta pipiens* (Linné) Fabricius, 1775: Syst. Ent. p. 772, 46. Brullé, Exped. Sc. de Morée, III, 1, p. 312, 679 (1832); Macquart in Webb et Berthelot, Hist. nat. des Iles Canaries, Ent., Dipt., p. 108, 44 (1838) et Explor. Sc. Algérie, III, p. 468, 165 (1849); Walker, List Dipt. Brit. Mus., III, p. 532 (1849); Schiner, Fauna Austriaca, I, p. 358 (1862);

Griffini, Bollet. Mus. Zool. ed Anat. Comp. Torino, VIII, N.º 143, 5 (1893); Aldrich, Catalogue, p. 397 (1905).

Dancalie : Gaarre, XII 1928 (Franchetti).

Afrique septentrionale. Madeire, Canaries, Europe, Asie, Amérique septentrionale.

12. — **Eristalis quinquelineatus** Fabricius. — Kertész, 1909 : VII, p. 232; Becker, Denk. Math. Nat. Akad. Wiss., LXXI, p. 141 (1910); Ann. Acad. Imp. Sc. Saint-Petersb., XVIII, p. 599 (1913); *id.*, XVIII, p. 85 (1913). — Bezzi, Ann. Mus. Civ. Genova, XLV, p. 429 (1912) et Syrph. Ethiop., p. 84 (1913). — Speiser, Wiss. Erg. Schwed. Exped. Kili-
mandjaro, 10, 5 : p. 127 (1910), — Hervé-Bazin, Rev. Zool. Afric., III : p. 293 (1913) et Ann. Sc. Nat., Zool., S. x, t. VI : p. 139.

L'aire de dispersion de cette espèce s'étend vers l'est jusqu' au Pacifique. D'après M. J. Hervé-Bazin elle est confondue dans le catalogue de K. Kertész avec l'*E. quinquestriatus* dont elle est bien distincte. L'*E. quinquelineatus* se trouve dans l'extrême sud de l'Europe, dans toute l'Afrique (M. le baron Franchetti l'a rapportée de Gaarre), dans toute l'Asie méridionale au moins jusqu'au Tonkin tandis que l'*E. quinquestriatus* ne se trouve qu'en Extrême-Orient. Le tableau dichotomique suivant, calqué sur celui de M. J. Hervé-Bazin (l. c., 1923 : p. 128) permettra de séparer les deux espèces.

- 1-(2). Yeux séparés chez les mâles (Sous-genre *Eristalinus* Rondani).
Eristalinus sepulchralis L.
- 2-(1). Yeux contigus chez les mâles (Sg. *Lathyrrophthalmus*).
- 3-(4). Couleur générale d'un noir bleuâtre métallique avec des lignes d'un noir mat sur les tergites abdominaux.
Lathyrrophthalmus (E.) nitidus v. d. Wulp.
- 4-(3). Couleur générale noire ou rougeâtre.
- 5-(12). Forme allongée.
- 6-(7). Base de l'abdomen largement rougeâtre (♂) — ou des taches tergaux latérales rouges (♀); mésonotum à lignes nettes dans les deux sexes.
L. (E.) quinquelineatus E.
- 7-(6). Abdomen sans taches rougeâtres.

- 8-(9). Couleur entièrement noire à reflets vert métallique; mésonotum à lignes faibles ou nulles chez les mâles; celles de la femelle toujours nettes (en Extrême-Orient). *L. (E.) aeneus* Scop.
- 9-(8). Couleur générale d'un noir très luisant.
- 10-(11). Mésonotum sans lignes médianes longitudinales. Abdomen à lunules blanches. *L. (E.) lugens* Wied.
- 11-(10). Mésonotum et abdomen du mâle sans lignes ni taches claires médianes; mésonotum de la femelle avec cinq lignes longitudinales blanches; abdomen à lunules blanches. *L. (E.) ocularius* Coquillet.
- 12-(5). Forme ordinairement plus large et plus courte; coloration noire et rougeâtre, ou entièrement rougeâtre; lignes du mésonotum toujours très nettes, plus ou moins jaunâtres.
- 13-(18). Mésonotum luisant sauf les lignes longitudinales claires.
- 14-(15). Scutellum roux ou brun clair, à reflets légèrement métalliques. *L. (E.) quinquestriatus* F.
- 15 (14). Scutellum noir ou brun foncé à reflets d'un bleu d'acier métallique.
- 16-(17). Mésonotum à quatre lignes claires, laissant trois intervalles noirs: la ligne médiane toujours nulle dans les deux sexes. Femelle: taches tergales abdominales subquadrangulaires. *L. (E.) tristriatus* de Meij.
- 17-(16). Mâle: Mésonotum à cinq lignes jaunâtres: la médiane parfois très faible, jamais nulle. — Femelle: Mésonotum à quatre lignes, la médiane ordinairement nulle, à peine visible exceptionnellement en avant et en arrière; taches latérales des tergites abdominaux en forme de demi-lunes. *L. (E.) nigroscutatus* de Meij.
- 18-(13). Mésonotum à intervalles sombres luisants au milieu, mats sur les côtés, ainsi qu'en avant et en arrière.
- 19-(20). Coloration entièrement ferrugineuse, y compris les pattes et l'abdomen, les intervalles sombres du mésonotum brun clair. *L. (E.) ferrugineus* de Meij.
- 20-(19). Coloration noire ou rougeâtre.
- 21-(22). Abdomen entièrement rougeâtre, plus ou moins rembruni en arrière, sans taches ni bandes claires (sauf deux petites taches blanches sur le quatrième tergite). *L. (E.) connectens* Hervé-Bazin.
- 22-(21). Abdomen varié de rougeâtre et de brun, à taches ou bandes claires.

- 23 - (24). Forme allongée. Abdomen à bandes transversales claires. Long. 11 mm. environ. *L. (E.) arvorum* F.
- 24 - (23). Forme plus ramassée. Abdomen à taches claires isolées. Long. 9 mm. environ. *L. (E.) obliquus* Wied.

HIPPOBOSCIDAE.

13. — **Hippobosca maculata** Leach, var. **sivae** Bigot, 1885 : Ann. Soc. ent. France, 1885 : p. 235. — *H. maculata* Leach, Mem. Werner. Soc. Edinb., 1817, p. 549; Speiser, Ann. Mus. Civ. Genova, 1900 : p. 560 et Zeit. f. Hym. u. Dipterol., 1902 : p. 162; Austen, Ann. Mag. Nat. Hist., 1903 : p. 259; Speiser, Dipt. Pupipara der madegassmaskar. Region, 1908 : p. 197; Falcoz, 1929 : p. 44. — *H. variegata* Wiedemann, 1830, Aussereurop. zweifl. Ins., p. 603. — *H. bipartita* Macquart, 1842, Mém. Soc. Sc. Lille, p. 432. — *H. aegyptiaca* Macquart, l. c., p. 431. — *H. calopsis* Bigot, 1885, Ann. Soc. ent. France, p. 236. — *H. sudanica* Bigot, 1884, Bull. Soc. ent. France, p. LIX. — *H. aegyptiaca* var. *bengalensis* Ormerod, 1896, Rec. of the Indian Mus., p. 79.

La forme typique de l'*Hippobosca maculata* Leach (= *H. variegata* W., *H. aegyptiaca* Macquart) est plus commune sur les Bovidés. On la rencontre occasionnellement sur le chameau, mais elle est moins fréquente que la suivante.

Dancalie : Gaarre, XII 1928 (Franchetti).

Somalie italienne (Paoli); Abyssinie (Courbon); Afrique mineure. Mauritanie (Mère). Congo français (Roubaud & Weiss). Obok (Maindron). Afrique orientale anglaise. Madagascar.

Arabie (Botta). Inde (Maindron). Java (coll. Surcouf).

14. — **Hippobosca dromedarina** Speiser. — *H. camelina* (auct.) Falcoz, Enc. Ent., Dipt., V, 1929 : p. 43-44, Séguy, Mém. Soc. Sc. nat. Maroc, XXIV, 1930 : p. 184, 460.

Parasite du dromadaire commun partout, paraît encore plus commun sur la côte atlantique. On le trouve accidentellement, comme l'*H. camelina* Leach qui est de couleur pâle, sur le boeuf et le cheval. Pique l'homme exceptionnellement, comme l'espèce précédente.

Igri Herrat, V 1929 (Franchetti).

Somalie italienne (Paoli); Obok (Maindron); Djibouti (Jous-seaume); Egypte (Letourneux); Tunisie (Coindet); Biskra (Lesne); Côte atlantique du Sahara (Gravel); Maroc (Théry, Le Cerf). — Arabie. Afghanistan. Asie.

ULIDIIDAE.

15. — **Chrysomyza smaragdina** Loew, 1852, Ber. Akad. Berlin, p. 661, 33 (*Ulidia*); Peters, Reise Moss., Zool., V, p. 32, 1862 et Zeitschr. Ges. Naturwiss., XLII, p. 109 (1873). — *Ulidia rufifrons* Walker, 1871: Entom., V, p. 345, 84; Bezzi, 1908: p. 138, 208.
Dancalie: Gaarre, XII 1928 (Franchetti).
Afrique orientale & septentrionale. Erythrée (Andreini).
Les larves des *Chrysomyza* sont saprophages ou coprophages.

ANTHOMYIIDAE.

16. — **Lispa nuba** Wiedemann, 1830, Aussereurop. zweiflug. Ins., II, p. 444, 6; Stein, Zeit. f. Hymenopt. u. Dipterol., III, p. 132 (1902); Becker, Zeit. Entom. Breslau, p. 13, 1 (1904); Bezzi, Kat. Pal. Dipt., III, 1907: p. 680. — *Lispa cilitarsis* Loew, 1856: Neue Beiträge, IV, p. 49, 45 (♂).
Dancalie: Gaarre, XII 1928 (Franchetti).
Nubie.

Larves saprophages ou coprophages. Les adultes sont des mouches qui se plaisent dans les lieux frais ou aquatiques, au bord des cours d'eau ou des marécages. Ils peuvent pêcher occasionnellement les larves des moustiques (cf. Séguy, Moustiques de France, 1923: p. 52. Brocher, Ann. Biol. lacustre, XIII, p. 75 [1924]).

MUSCIDAE.

17. — **Musca domestica** Linné.

Dancalie: Gaarre, XII 1928 (Franchetti).

Cosmopolite. Les larves sont saprophages, occasionnellement carnivores ou parasites.

18. — **Musca senegalensis** Macquart, 1843, Exot., III, p. 151. (308), 2; Bezzi, 1908 : p. 99, 149.

Dancalie : Gaarre, XII 1928 (Franchetti).

Erythrée (Andreini et Tellini).

Cette mouche est plus petite que la précédente, le front est plus large chez le mâle. Mésonotum à quatre bandes noires longitudinales. Aile : troisième nervure (MA_1) inerme à la base, nervures noires ou brunes, jaunes à la base. Abdomen, bande médiane longitudinale non dilatée à l'apex.

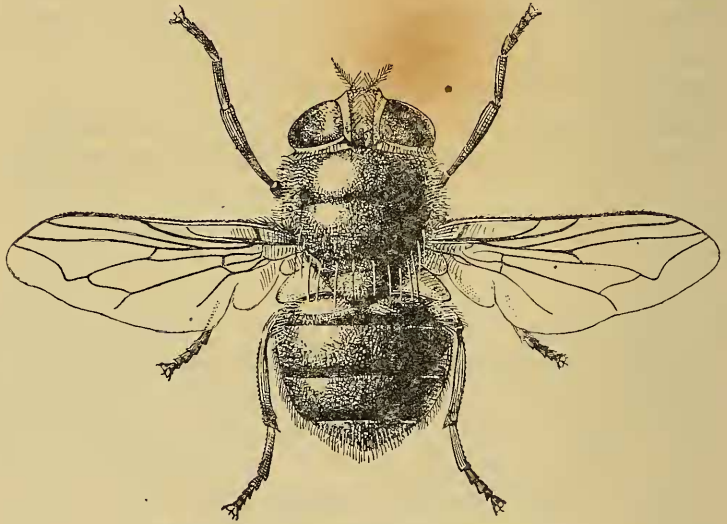


Fig. 3. — *Compsomyia albiceps* Wied. ♀, × 8.

TACHINIDAE.

19. — **Compsomyia albiceps** Wiedemann. — Séguy, 1927 : p. 9, 5.

Mouche errante, ubiquiste, occasionnellement domestique, floricole ou coprophage.

Dancalie : Gaarre, XII 1928 (Franchetti).

Afrique septentrionale. Soudan, Mozambique (P. Lesne). Cap de Bonne Espérance.

La larve se développe dans les latrines et les matières stercorales avec celles des *Compsomyia flaviceps* Rondani et des *Pycnosoma putoria* (Patton). Elle peut provoquer des myiases

accidentelles chez l'homme. M. le Major Patton affirme que la race indienne de ce diptère provient d'une larve carnivore qui s'attaque aux larves des autres calliphorines (*Lucilia*, *Calliphora*).



Fig. 4. —
Compsomyia albiceps,
larve au 3^e âge, $\times 7$, cf.
Séguy, Mouches parasitiques, t. I, fig. 180.

20. — **Wohlfartia trina** Wiedemann.

Dancalie: Gaarre, XII 1928 (Franchetti).
Obok (Joussaume); Abyssinie (Raffray);
Basse Egypte (Alluaud). Sinai (Coyat);
Tunisie (C. Dumont); Algérie (P. Lesne);
Mauritanie occidentale: Port-Etienne
(Monod).

Les *Wohlfartia* sont des mouches vivipares qui déposent leurs larves sur les matières animales mortes, occasionnellement sur les plaies ou dans les cavités naturelles de l'homme ou des animaux domestiques, où elles se développent normalement. Chez l'homme elles peuvent provoquer des désordres graves pouvant amener la mort.

21. — **Sarcophaga Franchettii** n. sp.

Cette mouche appartient au groupe des *Sarcophaga* qui renferme les espèces caractérisées par quatre ou cinq soies dorsocentrales

postérieures et par le deuxième segment génital des mâles rouge ou brun roux. Cette espèce se rapproche du *Sarcophaga haemorrhoidalis* par le tergite II sans macrochètes dressés sur la marge externe et par les soies acrosticales antérieures nulles: elle en diffère par le premier segment génital à soies médiocres (elles sont fortes chez le *S. haemorrhoidalis*) et par la constitution de l'appareil copulateur des mâles.

♂. D'un gris un peu jaunâtre, les marques noires et les reflets en damier bien marqués. Tête argentée. Face à reflets jaunes ou dorés. Scutellum teinté de roux à l'extrémité. Abdomen à transparence brune. Antennes d'un brun rouge à la base, chète roux à la partie moyenne. Soies acrosticales indistinctes de la pilosité du fond sauf deux paires préscutellaires; soies dorsocentrales faibles, les premières postérieures, contre la suture, peu distinctes. Deuxième soie sternopleurale faible. Troisième

tergite visible avec deux macrochètes dressés sur la partie moyenne du bord postérieur; deux ou quatre macrochètes latéraux comme sur les segments précédents. Pattes relativement faibles, peu armées, à villosité légère; tibias III avec la frange habituelle de soies molles dressées. Sternite prégénital à villosité courte, serrée. Appareil copulateur d'un jaune orange. Forceps externe en lame de serpette brusquement pointue, armée sur la face interne d'une série de spinules triangulaires noirs rangées en ligne longitudinale sur la moitié apicale de l'organe; forceps interne à branches courtes, triangulaires, garnies d'une houpe formée de longues soies frisées. Gonapophyses antérieures en lame longue, aplaties sur le bord antérieur; gonapophyses postérieures plus courtes avec un spinule et quelques chétules sensoriels apicaux, theca épaisse. Phallus épais, plutôt court; paraphallus découpé en trois épines divergentes, l'épine supérieure recourbée, aplatie en lame.

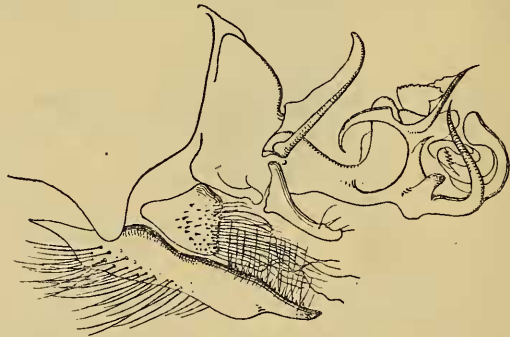


Fig. 5. *Sarcophaga Franchetti* Séguy. Appareil copulateur du mâle, $\times 50$.

♀. Comme le mâle, plus robuste. Palpes roux; le système chétotaxique encore plus réduit. Pattes faibles à aiguillons robustes. Dernier segment abdominal étroitement roux au bord postérieur: ouverture génitale en fente allongée: une encoche plus prononcée visible suivant la ligne longitudinale du corps. — Long. 9- 14 mm.

Dancalie: Gaarre, XII 1928 (baron R. Franchetti).

♀. Dancalie: Beilul, XII 1928.

INDEX BIBLIOGRAPHIQUE.

- AUSTEN (E. E.), 1906. — On some Blood-Sucking and other Diptera from the Anglo-Egyptian Sudan Collected during the Year 1905 with descriptions of New Species. — Second Report of the Wellcome Research Laboratories at the Gordon Memorial College Khartoum, p. 55-66.
- BEZZI (M.), 1908. — Ditteri Eritrei raccolti dal Dott. Andreini e dal Prof. Tellini. — Bull. della Soc. Entomologica Italiana, XXXIX: p. 1-199.
- 1924. — The Bombyliidae of the Ethiopian Region. London (British Museum).
- ENGEL (E. O.), 1930. — Die Fliegen der Palaearktischen Region: 24, Asilidae, mit 284 textabbild. — Stuttgart (E. Schweizerbart).
- FALCOZ (L.), 1929. — Diptères pupipares du Muséum National d'Histoire naturelle de Paris (Hippoboscidae) Enc. Ent., Diptera, V, p. 27-54.
- HERVÉ-BAZIN (J.), 1923. — Etudes sur les Lathyrophthalmus d'Extrême-Orient. — Annales des Sciences naturelles. Zoologie (S. X.), t. VI, p. 124-152, 25 figs.
- KERTÉSZ (K.), — Katalogus Diptërorum hucusque descriptorum (1909). Budapestini.
- SÉGUY (E.), 1928. — Etudes sur les Mouches parasites et les formes voisines I. 1. Contribution à la connaissance des Chrysomyini typiques. — Enc. Ent. Diptera, IV, p. 1-14, 15 figs.
- SURCOUF (J. M. R.), 1909. — Etude monographique des Tabanides d'Afrique (groupe des *Tabanus*). Paris (Masson).
-